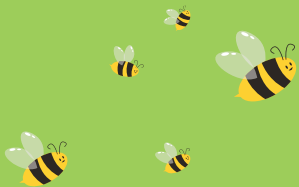


CHEMINÉE CONI'FER

Juin 2025



N°34

SOMMAIRE



3 Le mot de la présidente

Jean-Claude



5 Les brèves

Les portraits



9 Ils animent notre association

Le Coni'fer à la télé



12 Tigerli

Matériel



14 Formations

Nouveaux responsables



16 Nos villages

Saison estivale



19 Nos événements

Le Coni'fer à besoin de vous



22 Assemblée Générale

LE MOT DE LA PRÉSIDENTE

La présidente

Chers bénévoles, adhérents et partenaires,

Nous sommes heureux de vous présenter ce nouveau format de La Cheminée, désormais composé de 24 pages. Notre objectif est de pérenniser cette évolution et de continuer à retranscrire au mieux la vie de l'association : ses développements, ses défis et ses travaux en cours.



Depuis la dernière édition, de nombreux événements ont marqué la vie du Coni'fer : circulations régulières, trains-restaurants, manifestations, chantiers sur le matériel et la voie... Cette revue est aussi l'occasion de vous faire découvrir notre halle entièrement transformée. Désormais, les bénévoles disposent d'un véritable espace de vie avec une cuisine, une salle de repos, un lieu de réunion et un atelier dédié aux travaux en cours.

De nouveaux bénévoles sont venus renforcer nos équipes après les trains de Noël. Trop nombreux pour être tous cités, ils apportent un souffle nouveau et permettent d'alléger la charge de travail des plus anciens. Parmi eux, Alain Mortier, qui prend en charge la partie diesel, et Arnaud Carita, désormais responsable du dépôt et de la halle réaménagée pour soutenir l'équipe.

La nouvelle saison est déjà bien entamée ! Entre la reprise des trains-repas, les travaux dans la maison de Ravachol, l'analyse de l'autorail, le changement de plus de 500 traverses sur la voie actuellement exploitée, la restauration d'un Spoutnik ou encore les essais de notre BR 52, les bénévoles sont à pied d'œuvre.

J'en appelle donc à la mobilisation de tous pour que cette saison se déroule sans encombre. Chaque aide compte : caisse, buvette, mécanique, entretien du dépôt, service à bord... N'hésitez pas à nous rejoindre ou à vous investir davantage dans l'aventure !

Enfin, une pensée pour Jean-Claude, qui nous a quittés brutalement après le Nouvel An. Bénévole de la première heure, il a su moderniser le Coni'fer et nous laisse en héritage ses nombreuses photos, qui resteront à jamais gravées dans notre mémoire.

À très bientôt sur nos rails !

Méline VIENNET



JEAN CLAUDE



C'est avec beaucoup d'émotion que nous avons appris la disparition de Jean-Claude, qui a été pendant plus de 30 ans le responsable de la communication du Coni'fer. Jean-Claude n'était pas juste un membre de l'association, c'était un véritable pilier, un bénévole passionné et dévoué, qui a consacré une grande partie de son temps libre à faire avancer le Conifer.

Son travail a été essentiel pour moderniser la communication au sein de l'association. Il a créé la revue des cheminées, qui est devenue un incontournable pour tous les membres, il a mis en place le site internet, ainsi que les réservations en ligne, des initiatives qui ont facilité la vie de tout le monde et ont permis au Conifer de se projeter vers l'avenir.

Mais ce qui caractérisait vraiment Jean-Claude, c'était sa passion pour la photographie. On ne le voyait jamais sans son appareil photo. Toujours prêt à capturer les moments importants, les sourires, et les instants de partage, il a immortalisé les événements du Conifer avec une sensibilité qui nous manque déjà. Ses photos sont aujourd'hui des souvenirs précieux qui témoignent de l'atmosphère chaleureuse et de l'esprit de l'association.

Jean-Claude laisse un héritage précieux, notamment à travers la revue des cheminées, qui reste un excellent moyen de communication avec les membres de l'association. Cette revue continue d'être un lien essentiel pour partager des informations, des événements et des actualités, et elle témoigne de son travail acharné pour renforcer les liens au sein du Coni'fer.

Au-delà de ses contributions concrètes, Jean-Claude a laissé un héritage de partage et de passion à travers ses photos. Chaque image, prise avec son regard unique, est un souvenir précieux qui immortalise l'esprit chaleureux de l'association. Ces photos continueront de vivre, rappelant les moments marquants qu'il a su capturer et créant un lien durable avec son souvenir.



LES BRÈVES

Gaby VOYNNET

Gaby nous a quitté, il était un bénévole fidèle, particulièrement connu pour son rôle de chef de train lors des événements. Toujours souriant, il apportait une énergie positive qui rendait chaque moment plus agréable. Gaby restera dans nos souvenirs comme une personne toujours prête à donner le meilleur de lui-même avec son sourire.

Nouvel an

Une deuxième édition placée sous le signe du succès !

Plus de 250 convives se sont retrouvés pour célébrer le Nouvel An dans une salle plus grande que l'année dernière, et dans une ambiance festive. Les bénéfices de cette soirée seront directement investis dans les projets de l'association, avec en priorité la restauration de la Tigerli.



Les bénévoles sont plus motivés que jamais pour renouveler l'expérience, à condition que la formidable équipe de L'Escaie continue de nous soutenir. Et si nous voyons encore plus grand l'an prochain... direction la salle Pourny ?

Loto

Direction Labergement-Sainte-Marie pour la première édition du loto du Coni'fer avec SpeedLoto. Sous l'égide de Nathalie, près de 150 joueurs ont tenté leur chance dans une ambiance festive, entre rires, suspense et convivialité.



Saint-Cochon



Nos traditionnels trains de la Saint-Cochon ont encore connu un beau succès cette année, avec plus de 500 voyageurs lors des quatre trains des vacances de février. De quoi ravir nos bouchers de Passenans et nos bénévoles, qui lancent cette saison 2025 avec enthousiasme.

Ils sont là ! Les nouveaux vêtements du Coni'fer sont arrivés. Aux couleurs de notre logo (bleu marine, et jaune), les polos, et nouveaux pulls sont arborés fièrement par nos bénévoles lors des trains balades comme des trains repas. Une prochaine commande aura lieu pour des chemises noires pour les mécaniciens et chauffeurs.

Polo et pull



LES BRÈVES

Des samedis productifs !



Chaque premier samedi du mois, entre 20 et 30 bénévoles se retrouvent au Coni'fer pour avancer sur divers projets : restauration du Spoutnik Château de Joux, entretien de la locomotive à vapeur 150Y, préparation du site de Fontaine Ronde pour la saison, ou tri de la halle et du dépôt. Ces journées sont une occasion de développer des compétences et de passer un moment convivial. Toutes les bonnes volontés sont les bienvenues.

Galette

Chaque début d'année, les bénévoles se retrouvent pour partager la galette et discuter de la saison à venir. Plus de 50 personnes étaient présentes, et trois bénévoles ont été récompensés pour leur investissement en 2024 :

- **Kurt** pour ses formations,
- **Thierry** pour le tri de pièces,
- **Bernard** pour son rôle de chef de train et son appétit pour les repas franc-comtois.



Train de pâques

Les trains de Pâques, un nouveau succès



Après le succès des trains de la Saint-Cochon, les bénévoles ont poursuivi avec les trains de Pâques. Chaque mercredi des vacances de printemps, des départs ont offert une expérience unique, accompagnée d'animations festives sur le site de Fontaine Ronde pour le plaisir des visiteurs.

Spoutnik Doubs

Le département du Doubs rejoint la collection du Coni'fer cet été, après la Franche-Comté, Métabief, Pontarlier, Vallorbe, le château de Joux et le Spoutnik Lion's. Un grand merci aux bénévoles pour la rénovation de ce wagon.



Autorail



C'est avec l'aide de l'ABFC (autorail de Bourgogne Franche Comté), et l'ATTCV (association train touristique Centre Var) que la rénovation a débuté. Au programme, sablage et effacement des tags, nouvelle peinture, remise en état du vitrage travaux sur les moteurs, la carrosserie et rénovation de l'intérieur.

LES PORTRAITS

Dans nos bénévoles, il y a ceux que l'on ne voit pas souvent, mais qui font pourtant beaucoup de travail. Les **travailleurs de la voie** en font partie, et ils sont aussi nombreux que le travail est important.



Il y a tout d'abord l'**entretien des voies** actuelles. Ici il faut **regarder l'écartement des voies**, qui est à **1435mm** sur notre réseau. Pour cela une **règle d'écartement** est de mise, et une mesure tous les **5,5m** est nécessaire.



Il faut également **vérifier** les **traverses**, **éclisses**, **selles**, **tirefonds**, et autres **boulons**... et remplacer tout matériel défectueux. Le **graissage des aiguilles** est aussi important pour faciliter les manœuvres, tout comme la protection contre la neige grâce à des planches en bois sur les aiguilles.

Une autre partie du travail consiste au **nettoyage divers des voies**, c'est-à-dire parcourir les presque 10 km de voie pour ramasser chaque déchet laissé le long du passage (plastique, bouteilles, conserves, mégots, papiers...) mais aussi le **nettoyage des passages à niveaux**.

Il ne faut bien sûr pas oublier **l'extension de la voie** qui demande un travail conséquent. Actuellement à « **l'étang des jeunes** » (dans la Combe à 1,5km de Fontaine Ronde) depuis quelques moments, il a fallu faire **sauter plusieurs milliers de tonnes de roches**, **abattre des arbres** pour éviter qu'ils ne tombent sur les voies, puis **nettoyer le talus**.



Ensuite, vient la **mesure** du chemin (tous les 20m), afin de **définir la hauteur**, et le calibrage nécessaire à la hauteur de voie. Une fois cette étape terminée, il faut **ballaster** une première couche, puis **poser les panneaux de voie** (déjà rénovés avant) puis **mettre en place** les **éclisses** et **boulons** pour que les panneaux s'accrochent entre eux.

LES PORTRAITS



Moustache : Passe une retraite active aux Fourgs. Ancien conducteur de pelleteuse, et autres engins, Marcel vient donner avec plaisir de son temps libre pour conduire les pelleteuses du Coni'fer, aussi bien à la voie que pour remplir le tender de la 150Y.

Pédro : Résident aux Hôpitaux-Neufs, et salarié du restaurant l'Edelweiss dans le même village, Pedro est Portugais d'origine mais est tombé amoureux de notre belle région. Aux mesures, ou à l'extension de la voie, si vous cherchez Pedro, vous le trouverez sûrement le long des rails.



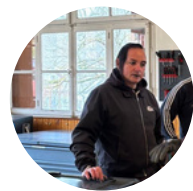
David Cour : Restaurateur, il dirige la cuisine du restaurant l'Edelweiss aux Hôpitaux-Neufs, bien que résident aux Hôpitaux-Vieux. Il aide depuis quelques années à la voie les lundis et mardis, jour de fermeture du restaurant.

Jacky Poix : Ancien conducteur de pelle et salarié de travaux publics entre autres, Jacky réside aux Hôpitaux-Neufs où il passe une retraite paisible. Jacky est conducteur de pelle mais surtout très polyvalent, au Coni'fer, c'est le monsieur que l'on appelle lorsqu'une panne intervient quelque part.



Loulou Poix : On ne le présente plus dans l'association, il peut s'occuper pleinement de son nouveau poste : responsable de la voie. Toujours présent sur les pelleteuses, manitou, ou camion, Loulou ne manque pas de nous étonner pour trouver des idées pour allonger la voie.

Johnny Belleville : Nouveau bénévole, et ancien employé S.N.C.F, Johnny réside à Pontarlier, et vient donner un coup de main à la voie volontiers. Pour changer les traverses, ou ballaster la voie, c'est Johnny que l'on appelle.



Thierry Delacroix : Salarié à la SEDIS, aux verrières de Joux depuis plus de 40 ans, Thierry connaît bien la voie. Dans l'association presque depuis le début, Thierry est par excellence le bénévole qu'on ne voit pas, mais toujours présent pour graisser les aiguilles, et attelages, trier les pièces ...

Odin Viennet : 20 ans, étudiant en comptabilité à Besançon, a découvert l'entretien de la voie il y a quelques mois. Dès qu'il a un moment libre, il n'hésite pas à venir prêter main-forte, apprenant peu à peu les ficelles du métier au contact des bénévoles.



ILS ANIMENT NOTRE ASSOCIATION

Boucard Mont D'Or

Boucard : 40 ans de savoir-faire au service des travaux publics

Fondée en **1978**, Boucard Mont D'Or est une entreprise de travaux publics qui s'est spécialisée dans l'installation de réseaux d'eau potable, d'assainissement, et de terrassement. Avec plusieurs dizaines d'années d'expérience, l'entreprise a su se développer en offrant des solutions sur mesure et en assurant une qualité de service irréprochable.



Reconnue pour son expertise technique et son **savoir-faire**, Boucard a su diversifier ses activités et reste un **acteur incontournable** dans le domaine des travaux publics, guidé par des valeurs de fiabilité et de durabilité.

Des solutions globales pour tous vos projets de travaux publics

L'entreprise Boucard Mont D'Or est basé à Saint-Antoine, elle propose aujourd'hui une gamme complète de services dans les travaux publics. Ses activités couvrent le **terrassement**, **l'aménagement de réseaux humides et secs**, ainsi que la **réhabilitation des infrastructures**. En outre, Boucard se distingue par son engagement en faveur du **recyclage** des matériaux issus des chantiers, contribuant à la **préservation de l'environnement**. L'entreprise met également son matériel spécialisé à disposition pour des projets spécifiques, garantissant des solutions sur mesure pour chaque besoin.



Boucard Mont d'Or : Un partenariat essentiel pour l'évolution du Coni'fer

Depuis plusieurs années, Boucard Mont d'Or est un acteur clé dans le **développement du Coni'fer**. L'entreprise a joué un rôle crucial dans le prolongement de la voie en réalisant des **travaux de terrassement**, et a **prêté son matériel** pour l'extension de Fontaine Ronde. En hiver, Boucard Mont d'Or assure également le **déneigement des voies**, permettant une circulation sécurisée, notamment lors des événements hivernaux.

Merci à Laurent Maire et à toute son équipe pour leur engagement constant, leur professionnalisme et leur soutien précieux, qui nous permettent de poursuivre nos projets et d'améliorer l'expérience de nos visiteurs.



LE CONI'FER À LA TÉLÉ

Un grand ménage sous les projecteurs

Et si une émission de télévision nous aidait à trier, organiser et réaménager notre halle et notre dépôt ? L'idée a germé au sein du Conseil d'Administration : pourquoi ne pas solliciter "**Les Cleaners**" sur TFX pour nous accompagner dans ce défi de taille ? Après l'envoi de quelques photos et un échange avec la production, le verdict est tombé : **le projet est retenu** ! Une belle opportunité pour redonner un coup de neuf à nos espaces tout en mettant en lumière le travail de nos bénévoles.



"Les Cleaners" : les experts du ménage à l'assaut du chaos

Blogueur, cuisinier, chef d'entreprise... Alexandre, Leslie, Zak et Laura viennent d'horizons variés, mais ils ont un point commun : ce sont de véritables **spécialistes du nettoyage** extrême. Armés de balais, de produits miracles et de conseils pratiques, ils interviennent chez ceux qui ont perdu le contrôle de leur intérieur. En trois jours, ils **rangent, assainissent et transmettent** leurs meilleures astuces. Les Cleaners, "**experts du ménage**" est à retrouver chaque mercredi à 21h sur TFX.



Un besoin urgent de réorganisation



Depuis plus de **10 ans**, le Coni'fer dispose d'un **dépôt** pour **stocker son matériel** à l'abri des intempéries. À ses côtés, un vaste **bâtiment de près de 300 m²** sert de stockage pour les matériaux, outils et pièces de rechange. Mais au fil des années, les **dons, achats et accumulations diverses** ont rempli cet espace de manière anarchique, sans suivi rigoureux. Résultat : des stocks débordants, un dépôt saturé et des conditions de travail devenues impraticables. **Il était temps d'agir pour retrouver un espace fonctionnel !**

Avant même l'arrivée des caméras, les bénévoles du Coni'fer ont retroussé leurs manches pour redonner vie à cet espace. **L'objectif** : Transformer ce capharnaüm en un **atelier fonctionnel** et un **lieu de rassemblement accueillant**. Une poignée de motivés s'est mobilisée pendant plusieurs week-ends pour désencombrer l'entrée et la première salle. **Triage, vérification, nettoyage** : un travail colossal a été mené. Ensuite, chaque pièce a été étiquetée, l'étage vidé et assaini... Un effort indispensable avant l'intervention des professionnels du rangement !

LE CONI'FER À LA TÉLÉ

Une semaine sous les projecteurs

Mardi 11 février, l'équipe de **TF1** a posé ses caméras au Coni'fer pour une semaine de tournage intense. Dès le premier jour, les experts de l'émission ont parcouru les lieux pour constater l'ampleur du désordre et l'urgence d'une réorganisation. Le mercredi a été consacré au **désencombrement** sous l'œil attentif de Christophe, le réalisateur. Jeudi et vendredi, bénévoles et experts ont uni leurs forces : nettoyage en profondeur, astuces miracles d'**Alex le Cleaner** et réorganisation complète. **Samedi, place à la découverte des nouveaux espaces transformés !**



Un dépôt et une halle métamorphosés

Après une semaine de tournage et de nombreux week-ends de préparation, le bâtiment a enfin retrouvé toute sa fonctionnalité. L'entrée, entièrement dégagée, accueille désormais les machines-outils ainsi qu'une zone dédiée à la réception et à l'expédition des marchandises. La première pièce, décorée aux couleurs de l'association, devient un véritable espace de vie avec salle de réunion, bureau et coin cuisine. L'atelier, équipé d'outils et d'établis, offre des conditions optimales pour travailler. Enfin, les annexes sont réorganisées pour un stockage efficace des pièces et matériaux.



Un immense merci aux bénévoles qui ont consacré leur temps, certains allant jusqu'à poser une semaine de congés, pour mener ce projet à bien. Grâce à eux, le dépôt a retrouvé un second souffle. Désormais, sous la supervision d'Arnaud, un **objectif clair est fixé** : plus rien ne doit traîner, chaque élément doit être étiqueté et une gestion rigoureuse des stocks est mise en place. Le plus grand des défis commence maintenant : maintenir cet ordre et faire perdurer cette nouvelle organisation !



TIGERLI

Les Travaux commencent, mais nous avons encore besoin de vous !

C'est une grande étape qui vient d'être franchie : après plus d'un an d'attente, **les ateliers de Meiningen** en Allemagne ont enfin lancé la rénovation de notre précieuse locomotive Tigerli ! Un chantier d'envergure, centré sur son train de roulement et ses essieux, qui va s'étendre sur plusieurs mois.



Grâce aux efforts de notre association et au soutien de nombreux partenaires, nous avons déjà réuni une grande partie du financement. La Région BFC a répondu présente avec une aide de **174 000 €**. La Fondation du Patrimoine a collecté plus de **40 000 €**, et notre association a puisé dans ses réserves pour compléter à hauteur de **20 700 €**. Résultat : nous approchons des **368 700 €** nécessaires... mais nous avons encore besoin de vous pour clôturer définitivement le budget !

Chaque don compte ! Vous pouvez encore nous aider en participant à la cagnotte en ligne ou en partageant le lien autour de vous :

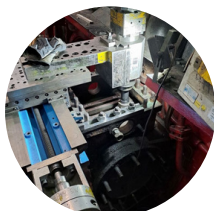
Soutenir la restauration de la Tigerli : <https://www.fondation-patrimoine.org/les-projets/locomotive-tigerli-e3-3-rhone-du-conifer/101025>



Sachez que vos dons restent éligibles à une **réduction d'impôt**, que vous soyez un particulier ou une entreprise.

L'objectif ? Si nous rassemblons cette somme avant la fin de la saison 2025, la Tigerli pourra revenir en **septembre 2025** pour les essais, avant de reprendre fièrement du service dès l'été prochain.

Un immense merci à la **Région Bourgogne Franche-Comté**, à la **Fondation du Patrimoine** et à tous **les passionnés** qui ont déjà contribué. Nous sommes proches du but, mais chaque geste compte pour faire rouler la Tigerli à nouveau en 2026 !



MATERIEL

Locotracteur de Lyon

Cette nouvelle édition de la Cheminée du Coni'fer est marquée par un événement majeur pour notre association : **l'arrivée d'un nouveau membre** au sein de notre collection de **matériel roulant** historique. Nous avons l'immense plaisir de vous annoncer l'intégration d'un **locotracteur de la série Y 7100**, une machine emblématique de la SNCF qui vient enrichir notre patrimoine et promet de nouvelles perspectives pour le développement de notre chemin de fer touristique.



Ce robuste engin, dont le numéro de fabrication est le **10146** et qui a vu le jour en **1960**, a rejoint nos ateliers des Hôpitaux-Neufs grâce à la générosité de la **société JST transformateur**. Nous tenons ici à exprimer notre profonde gratitude à **Monsieur Bourgault** et à l'ensemble de l'entreprise JST transformateur pour ce don.

La Y 7100 : Une figure incontournable du paysage ferroviaire français

Produite entre **1958 et 1962** par **Billard et Decauville**, la série Y 7100 a joué un rôle clé dans les manœuvres à la SNCF. Notre locotracteur Diesel est équipé d'une **transmission hydrodynamique** Voith L 24, d'un **moteur Poyaud PYT** de 129 kW (175 ch) et peut atteindre 54 km/h. Sa cabine surélevée offre une meilleure visibilité, idéale pour les manœuvres et la traction de trains sur de courtes distances.

Son arrivée au Coni'fer est une belle opportunité. Après un diagnostic complet, deux rôles principaux sont envisagés :

- Traction de trains de travaux pour entretenir nos 10 km de voie.
- Renfort pour les manœuvres lors de la composition des trains touristiques.

Ce projet mobilisera nos bénévoles et renforcera notre mission de **préservation du patrimoine ferroviaire**. Nous remercions chaleureusement la société JST transformateur pour ce don précieux. Spécialiste de la transformation de l'énergie électrique, JST joue un rôle clé dans la transition énergétique et la traction ferroviaire. Et un grand merci pour le transport depuis Lyon aux Hôpitaux-Neufs avec l'entreprise David Heitmann.

Les travaux du locotracteur débuteront à la fin du printemps. Un nouveau chapitre s'ouvre pour le Coni'fer, et nous sommes impatients de partager avec vous l'évolution de cette aventure !

FORMATIONS

Apprendre, échanger, progresser : cap sur la nouvelle saison

Le début d'année a été marqué par un programme intense de formations et de remises à niveau pour préparer au mieux la nouvelle saison. Fin janvier, un après-midi d'échanges a réuni les différents pôles de travail : **caisse, chef de train, mécanicien, chauffeur, travaux, buvette** et **voie**.



L'objectif était double : revoir les procédures essentielles avant la reprise et échanger sur les pistes d'amélioration.



En parallèle, plusieurs sessions de formation ont été organisées pour accueillir de nouveaux **chefs de train, mécaniciens diesel** et **chauffeurs vapeur**. Une première partie en salle a permis d'aborder la sécurité ferroviaire, les procédures et les rôles de chacun, avant de passer à la mise en pratique sur le terrain : refoulement, essais de frein, fermeture du passage à niveau...

Validée par le **STRMTG**, notre formation garantit une préparation rigoureuse des bénévoles en charge de la locomotive ou des passagers. Une fois leur certification obtenue, ils effectuent leurs premiers trajets en binôme avec un bénévole habilité afin de gagner en assurance.



Le STRMTG va également poser ses valises chez nous pour 2 jours en juin afin de **sensibiliser ses agents aux spécificités des chemins de fer touristiques**. Ce séminaire sera l'occasion pour le Coni'fer de montrer ses améliorations des dernières années sur la sécurité et la gestion d'exploitation.



Par ailleurs, un nouveau logiciel de billetterie, "**Ma Caisse**", a été mis en place en début d'année. Une formation a donc été nécessaire pour accompagner aussi bien les nouvelles recrues que les caissières plus expérimentées. Simple d'utilisation, cet outil permet un suivi précis des ventes de billets.

Si vous souhaitez, vous aussi, rejoindre notre équipe et suivre une formation sur un ou plusieurs postes, n'hésitez pas à nous contacter ! Nous serons ravis de vous accueillir.

Félicitations aux bénévoles qui ont brillamment validé leur formation ! Nous leur souhaitons une belle réussite pour leurs premiers trains de la saison.

LES NOUVEAUX RESPONSABLES

Depuis quelques temps, de nouveaux bénévoles ont rejoint le Coni'fer, apportant avec eux leurs compétences et leur enthousiasme. Voici un petit aperçu de leurs parcours :

Arnaud Carita : Arnaud, ancien de la SNCF et nouvel arrivant dans la région, est désormais responsable du dépôt du Coni'fer. En plus de ses compétences d'électricien, il supervise l'organisation du dépôt, veillant à ce que tout soit rangé et en ordre. Chaque outil, matériel et équipement doit être à sa place, et il s'assure que l'espace reste fonctionnel et sécurisé. En véritable « monsieur dépannage », Arnaud trouve des solutions pratiques pour optimiser l'espace et résoudre les petits soucis quotidiens.



Alain Mortier : Résidant à Métabief, Alain est un ancien mécanicien de l'armée et responsable du matériel diesel. Dès son arrivée, il a mis ses compétences au service de la restauration des locomotives, en commençant par la réparation du locotracteur CFD (Chemin de Fer Départementaux). Maintenant que les travaux sont presque terminés, il se tourne déjà vers la rénovation du petit Köf bleu, avec toujours la même passion et expertise pour préserver et redonner vie aux machines.

Corinne Percevault : Pontissalienne et accordéoniste passionnée, Corinne met ses compétences en comptabilité et secrétariat au service de l'association. En plus de poursuivre le travail de Joaline, elle s'occupe de la rédaction des comptes rendus, élabore des listings et prépare des dossiers de partenariat, assurant ainsi une gestion administrative fluide et structurée pour le bon fonctionnement de l'association.



Emmanuelle Glorieux : Surnommée Manue, elle gère désormais les mails, un poste clé. Résidant aux Hôpitaux-Vieux et employée chez SAS EBT (fabricant des boîtes de Mont d'Or), elle s'occupe des demandes d'informations, de la gestion des plannings des trains repas et de l'élaboration des devis, poursuivant le travail de Méline.



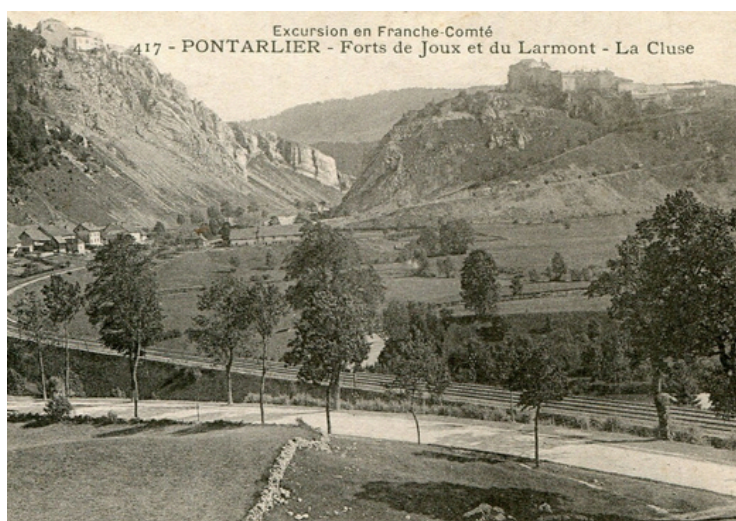
Jean-Luc Percevault : C'est la bonne humeur incarnée : une blague toujours prête et l'appareil photo jamais loin. Il capture les moments forts de l'association, immortalisant l'âme du Coni'fer à travers ses clichés. Mais il ne se limite pas à la photographie : il va prochainement prendre en charge la gestion de la halle, un rôle essentiel pour assurer l'organisation et la coordination des activités dans cet espace central.

NOS VILLAGES

Dans ce numéro 34 de la cheminée du Coni'fer, nous inaugurons une nouvelle rubrique en **présentant les communes** qui jalonnent le parcours de la **ligne Pontarlier-Vallorbe**. Commençons le voyage à Pontarlier, zone de départ de l'ancienne ligne ouverte en **1875**, il y a **150 ans**.

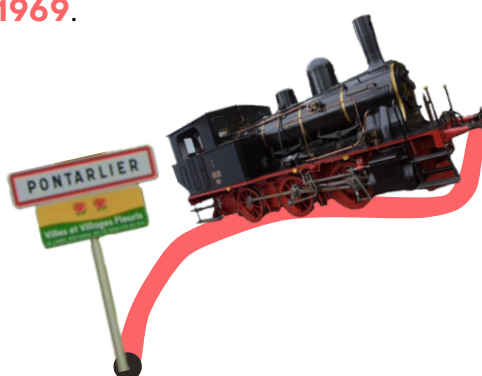


Perchée à plus de **810 mètres d'altitude**, Pontarlier se dresse fièrement comme l'une des plus hautes villes de France. Ses **17 928 habitants** (2022), les Pontissaliens, vivent au rythme d'un climat **montagnard**, marqué par des hivers rigoureux. La proximité immédiate de la **frontière suisse** a de longue date façonné son caractère, favorisant les échanges et les influences transfrontalières.



L'histoire de Pontarlier est riche. Connue dès l'Antiquité sous le nom **d'Ariolica**, la cité a prospéré grâce à sa position clé au niveau de la **cluse de Pontarlier**, un passage naturel essentiel à travers le massif du Jura. L'origine du nom Pontarlier est un écho de ce passé. Le suffixe "-arlier" est un héritage de l'ancien nom Ariolica. L'ajout de "Pont-" au Moyen Âge pourrait faire référence à un pont notable, possiblement situé sur un axe commercial important de la ville.

Un chapitre marquant de son histoire est sans conteste celui du chemin de fer. Le **1er juillet 1875**, la ligne à voie normale reliant Pontarlier à Vallorbe (Suisse) était inaugurée. Fruit du travail de la **compagnie P.L.M.**, cette liaison de **27 kilomètres** visait à connecter le **Haut-Doubs** à la **Suisse** et joua un rôle crucial dans le trafic international après l'ouverture du tunnel du Simplon. Cependant, les **défis techniques** et **financiers** ont eu raison de cette ligne emblématique, entraînant **sa fermeture en 1969**.

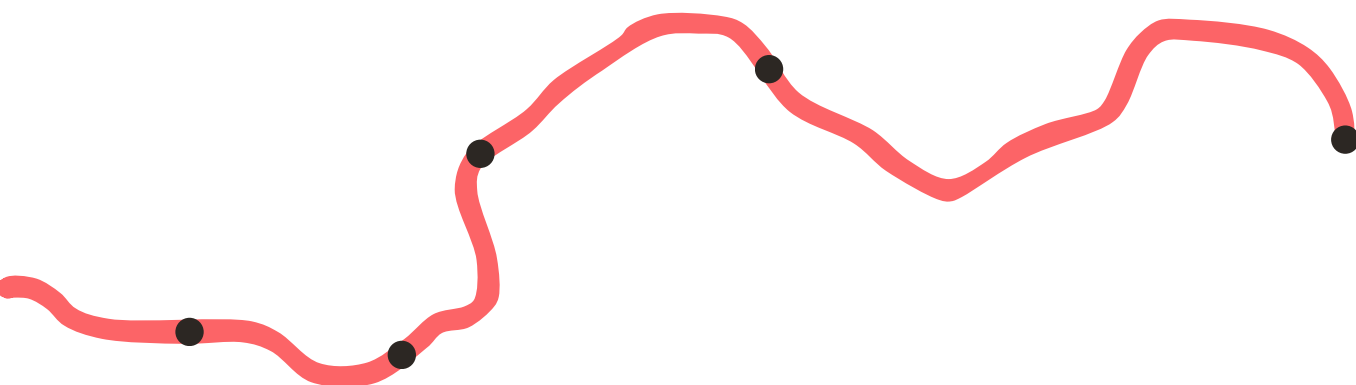




Côté culture, Pontarlier offre un patrimoine riche, avec des monuments tels que l'église Saint-Bénigne, dont les fondations remontent au XVe siècle et la **Porte Saint-Pierre**, datant du XVIIIe siècle. Sans oublier bien sûr la **gare de Pontarlier**, inaugurée en 1860 et point kilométrique 453,556 de la ligne Pontarlier-Vallorbe. Aujourd'hui, Pontarlier mise sur son attrait touristique. Située sur la **Route de l'absinthe** et labellisée parmi les Plus Beaux Détours de France.



Ainsi, Pontarlier se présente comme une **cité jurassienne** au caractère bien trempé, où son identité se nourrit d'une géographie singulière, d'une histoire riche en événements et d'une volonté de préserver et de valoriser son patrimoine, notamment à travers le souffle nostalgique du Coni'fer.



SAISON ESTIVALE

Une saison intense en perspective !

La nouvelle saison se profile à l'horizon, et elle s'annonce riche en activités pour notre équipe de bénévoles passionnés ! Avec un programme bien chargé, notre **locomotive 150Y** roulera du mercredi au dimanche, du **9 juillet au 24 août**, pour le plus grand bonheur des voyageurs et des bénévoles.



Les départs auront lieu chaque jour à **15h00**, avec de nombreuses animations au programme.

Après les améliorations de l'an dernier, nous continuons d'enrichir l'expérience des visiteurs avec :

- Une **extension** de la capacité d'accueil permettant de recevoir plus de 250 personnes.
- Un **wagon-musée** dédié à l'histoire du chemin de fer et du Coni'fer.
- Un **parcours numérique** interactif, proposant un jeu d'enquête pour petits et grands.
- Une **reconstitution de distillerie clandestine**, avec une exposition sur l'absinthe.
- Un **discours du chauffeur** et **du chef de train**, pour plonger les visiteurs dans l'univers de la locomotive et de notre association.



Sous la responsabilité de notre Renée, en plus de ces améliorations en place depuis l'été 2024, des animations ponctuelles devraient faire leur retour, comme **des concerts, des spectacles équestres** et un **marché du terroir**, dynamisant encore davantage notre gare de Fontaine Ronde.

Côté infrastructures, nous avons entrepris la construction d'un **abri pour la meule de charbon**, un aménagement qui permettra de limiter les fumées sur site et d'éviter l'installation des bâches à chaque début de saison.

Nos soirées guinguettes, devenues incontournables, seront de retour tous les **mercredis d'août**, avec une programmation musicale variée pour attirer un large public.



Enfin, une nouveauté importante : les trains d'avant et d'après-saison évolueront. Plutôt que des trajets réguliers, nous proposerons désormais **des trains-repas**. Tous **les dimanches à 12h00**, en juin et en septembre, ces voyages associeront **découverte culinaire** et **balade ferroviaire** pour une expérience unique.

Préparez-vous à une saison mémorable, placée sous le signe du partage, de la découverte et de la convivialité !

NOS ÉVÉNEMENTS

Venez vivre des moments inoubliables avec notre programme 2025

2025 s'annonce comme une année pleine de surprises à bord de nos trains ! Voici un aperçu des événements à ne pas manquer, orchestrés par nos bénévoles passionnés :



Train des dames : Nouveauté 2025 ! En mai, embarquez pour une soirée spéciale avec animation et dîner à Fontaine Ronde tout dans le thème de la femme.

Assemblée Générale : Rendez-vous le 24 mai 2025 pour approuver les comptes et discuter des projets en cours.



Marche Gourmande : Une nouveauté 2025 pour allier nature et gourmandise ! Partez en marche dans les paysages du Haut-Doubs, avec des pauses savoureuses et un retour en train vapeur. Départ du Touillon pour 2 circuits.



Trains Halloween : En octobre, osez monter à bord du "train de l'horreur" pour une expérience immersive avec jeux et animations à Fontaine Ronde.



Trains du Père Noël : Le Père Noël revient avec 2 trains spéciaux et un repas de Noël à bord, le tout décoré pour l'occasion et agrémenté d'animations féeriques.

Trains Repas : Nos trains repas connaissent un véritable succès avec de nouvelles dates, des repas toujours plus raffinés et des départs réguliers.



Trains Spéciaux : Mariages, anniversaires... nous proposons désormais une offre sur mesure pour rendre vos événements encore plus mémorables et nous avons de plus en plus de demande.

Que vous soyez bénévoles ou visiteurs, nous espérons vous voir nombreux pour partager ces moments exceptionnels !

LE CONI'FER À BESOIN DE VOUS

Recherche de bénévoles

L'association du Coni'fer recherche de nouveaux bénévoles, venez nous aider sur de nombreux postes :

- Vente et contrôle de billets
- Mécanique et travaux d'entretien
- Pose de voies
- Restauration et service
- Administratif



Que vous ayez des compétences à apporter ou l'envie d'en apprendre.

Contactez-nous :

✉ contact@conifer.fr

🌐 conifer.fr

☎ 03.81.49.10.10

Appel à cotisation

Comme chaque année, nous vous demandons, vous qui soutenez notre association, de bien vouloir adresser votre cotisation 2025, par chèque ou par espèces, à l'adresse ci-dessous :

Le Coni'fer,
2 L'Orée des Pistes, 25370 Les Hopitaux-Neufs

Case à cocher :

☐ Membre actif : 50€

☐ Couple : 75€
Indiquer les deux noms

☐ Membre étudiant : 25€

☐ Membre mineur : 1€
+ Autorisation parentale

☐ Membre bienfaiteur : 100€

Nom :

Prénom :

Adresse :

Adresse mail :@.....

Montant :€ ☐ Chèque ☐ Espèces

ASSEMBLÉE GÉNÉRALE

Chers bénévoles et adhérents,

Nous vous convions à notre Assemblée Générale annuelle, un moment essentiel pour faire le bilan de l'année écoulée et échanger sur les projets à venir.



Samedi **24 Mai**



17 heures



Dépôt du Conifér,
Route de la Poste 25370, Les Hôpitaux-Neufs

Pour ceux qui le souhaitent, nous avons organisé une journée festive avant et après l'AG, l'occasion de se retrouver dans une ambiance détendue et chaleureuse.

Le programme de la journée :

30€ par personne

15h00

Rendez-vous à la plage de Malbuisson

.....

15h30-16h30

Croisière privative d'1h00 sur le lac Saint-Point

.....

17h00-19h00

Assemblée Générale

.....

19h00

Soirée privative au restaurant Le Refuge

Le repas :

Apéritif

Morbiflette, salade

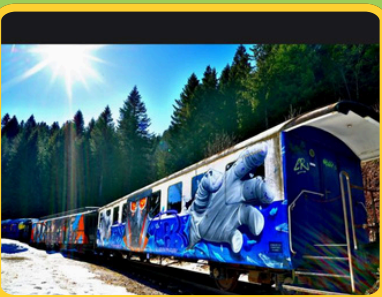
Salade de fruit

Café

1 bouteille de vin pour 4 personnes



GALERIE PHOTO



GALERIE PHOTO

CRÉDIT JEAN-CLAUDE LENGACHER

