

La Cheminée du Cori'Fer

N°27
Décembre 2021

Joyeux Noël & Meilleurs Vœux
2022



La cheminée du Coni'Fer

S o m m a i r e

- 2 Mot du Président
- 3 Les Brèves
- 4&5 Les chemins de fer
Morteau/Maïche/Tréviillers
- 6&7 Festival «Art on train»
- 8 Nos Villages :
Les Hôpitaux-Vieux
- 9 Animations été 2021
- 10 Travaux de la voie
- 11 New gereza
- 12 Appel cotis. + AG 2022

LE MOT DU PRÉSIDENT

Cette cheminée n°27 est plus réjouissante que les trois dernières.

J'espère sincèrement que la Covid-19 est derrière nous et que nous allons retrouver une année 2022 complète avec une activité semblable à celle de 2019. Nous repartons du bon pied tant pour l'entretien des matériels roulants remorqués ou moteurs que pour les travaux de voies.

Nous avons inauguré le 6 novembre 2021 la voiture pour les personnes à mobilité réduite, refaite complètement grâce à l'aide financière des Lions-clubs, en particulier Pontarlier Toussaint Louverture, avec une première contribution totale de 4 000€.

Les deux locomotives à vapeur (Tigerli et 150Y) sont agréées pour 2 ans et les travaux sur les voies vont pouvoir recommencer à un rythme soutenu en direction de Combe Motta après les travaux de sécurisation de la falaise effectués par le Département du Doubs. Nous avons préparé des panneaux de voie, tous refaits à neuf et prêts à poser sur un peu plus de 1.5 km.

L'année 2022 sera marquée par une utilisation plus importante de notre locomotive vapeur 150Y, par de plus nombreuses animations à Fontaine Ronde (spectacles équestres, expositions dans deux anciens wagons postes aménagés, structure gonflable et mini tracteurs pour les enfants...).

Dès 2022 nous commencerons à réfléchir aux festivités qui marqueront en 2023, le 30^e anniversaire de notre association du Chemin de Fer Touristique Pontarlier Vallorbe LE CONI'FER.

Je vous remercie toutes et tous pour le travail accompli et je vous rappelle que notre cotisation 2022 est inchangée. en souhaitant que vous puissiez la régler dès le début de l'année. D'avance merci.

Qu'il me soit permis de vous présenter, ainsi qu'à vos familles et vos proches tous mes vœux de bonheur et de santé pour 2022.

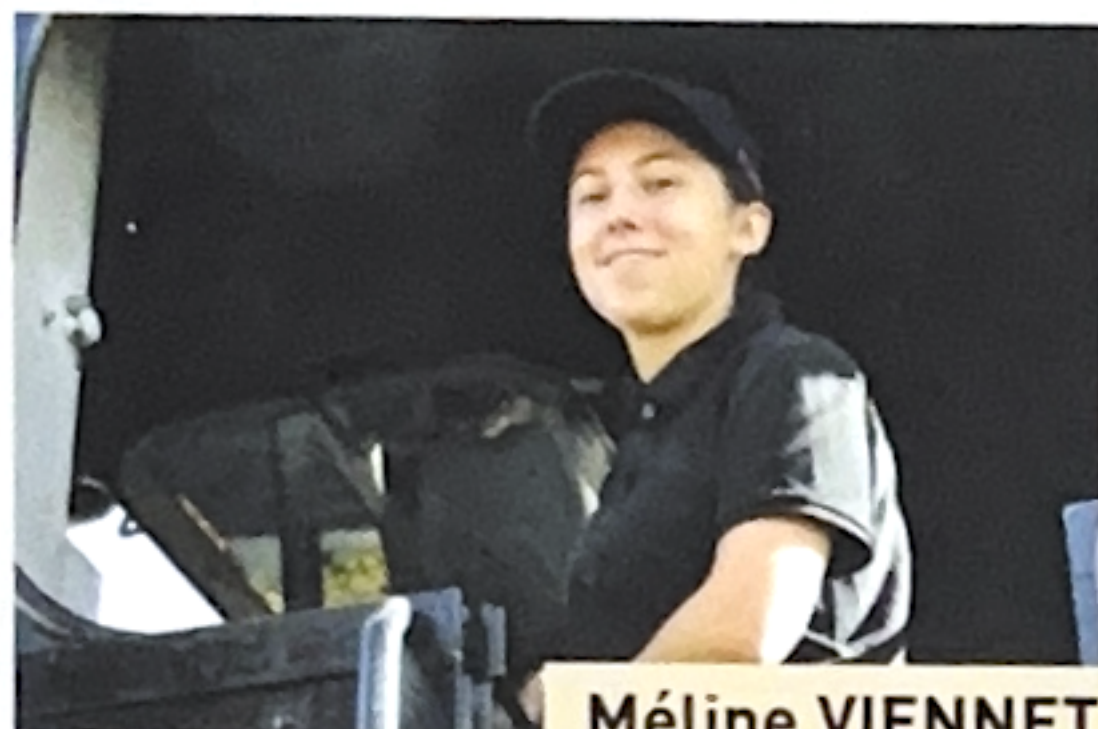


Louis POIX
Président du Coni'Fer

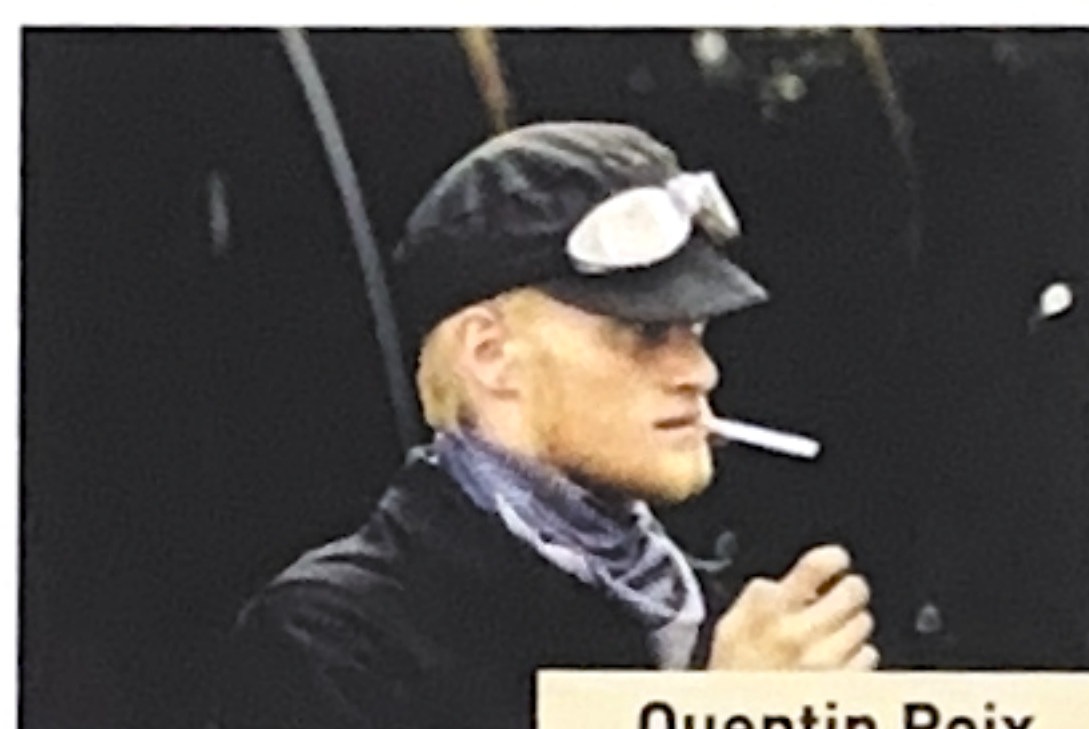
LES BRÈVES

Quelques modifications dans l'organisation de notre association

- En août le CA a procédé à la nomination de **Méline VIENNET** au poste de secrétaire. Elle succède à Nicolas Roveretto.
- Ce même Conseil a coopté **Quentin Poix** en tant qu'administrateur
- En septembre **Paul HARI** est nommé responsable matériel. Il aura comme adjoint **David POIX**.
- **Christian Jaunin** a souhaité prendre un peu de distance pour donner priorité à l'amélioration de sa santé. Il en est de même d'**Yvan Auer**. Nous leur souhaitons de prompts rétablissements.



Méline VIENNET



Quentin Poix



Paul HARI

Inauguration Wagon Lions Club rénové

L'association du train Touristique **LE CONI'FER** lance une **nouvelle cagnotte en ligne** pour financer la rénovation de son wagon spécial pour les personnes à mobilité réduite.

La création d'une 2^e plate forme élévatrice pour les fauteuils roulants, divers aménagements intérieurs permettront d'améliorer l'accès et le confort des handicapés.

Quelques clubs «**Lions club**» du secteur, sous l'égide du club de Pontarlier Toussaint Louverture, ont participé pour partie au financement de cette réhabilitation

Dons possibles Sur Helloasso:
<https://www.helloasso.com/associations/le-coni-fer>



LES CHEMINS DE FER AUTOUR DE PONTARLIER

LE TACOT MORTEAU MAÎCHE TRÉVILLERS

Dans ce numéro 27 de La Cheminée, nous poursuivons notre saga relative aux trains du Haut-Doubs proches du Coni'fer. Comme dans les numéros précédents, nous nous sommes largement inspirés, bien entendu avec leurs accords, de l'excellent ouvrage «Le Tacot» publié par Jean Cuynet et Jacques Reichard aux Presses du Belvédère. Grand merci à eux.

Gare de Maîche



C'est en avril 1898 que le Conseil Général du Doubs lança la procédure pour la construction d'une ligne d'intérêt local entre Morteau et Maîche. La convention signée en juillet 1900 prévoyait, en faveur des concessionnaires, la remise des terrains communaux et une subvention. La déclaration d'utilité publique de la ligne fut prononcée par la loi du 11 janvier 1901 qui fixait le délai d'exécution à quatre ans. La Compagnie du Chemin de Fer de Morteau à Maîche était officiellement constituée en décembre de la même année.

La ligne desservait une région accidentée, avec en sortie de Morteau, un dénivelé de 155 m. en 5 km. Se situant à une altitude oscillant entre 800 et 935 m., elle était souvent victime des rigueurs hivernales.

Les travaux qui commencèrent en 1903 furent rondement menés dans des conditions climatiques difficiles et permirent un premier service jusqu'aux Fins le 8 janvier 1905 et la liaison avec Maîche le 1^{er} juin suivant.

Un moment envisagé, le prolongement jusqu'à Saint Hippolyte fut réduit à la portion Maîche/Trévillers en passant par Damprihard. L'avancement fut modeste et il fallut presque deux années pour terminer ce tronçon de 10 kilomètres dont l'exploitation commerciale débuta le 1^{er} juillet 1908.

La ligne

Le départ se situait à Morteau, en face de la gare SNCF. La ligne contournait la ville, puis montait vers les Fins (PK 5), Noël-Cerneux et La Chenalotte. Elle longeait la route jusqu'au Russey (PK 17,2), puis gagnait Bonnetage, les Fontenelles, Frambouhans, Les Ecorces, Charquemont (PK 28,6), avant



de descendre vers Maîche (PK 34,1), dont la gare était en impasse. A Maîche le train rebroussait chemin jusqu'à une bifurcation, puis se dirigeait vers Damprihard (PK 39) et ensuite Trévillers (PK 43,7). Cette dernière gare qui semble perdue au milieu des pâtures, disposait d'installations assez complexes avec trois évitements, deux voies de garage et une plaque tournante. En 1930 la ligne était parcourue par quatre A/R par jour plus un supplémentaire les jours de foire à Maîche. La durée totale du trajet était d'environ trois heures. ■

Gare de Trévillers





FESTIVAL ACTION TRAIN

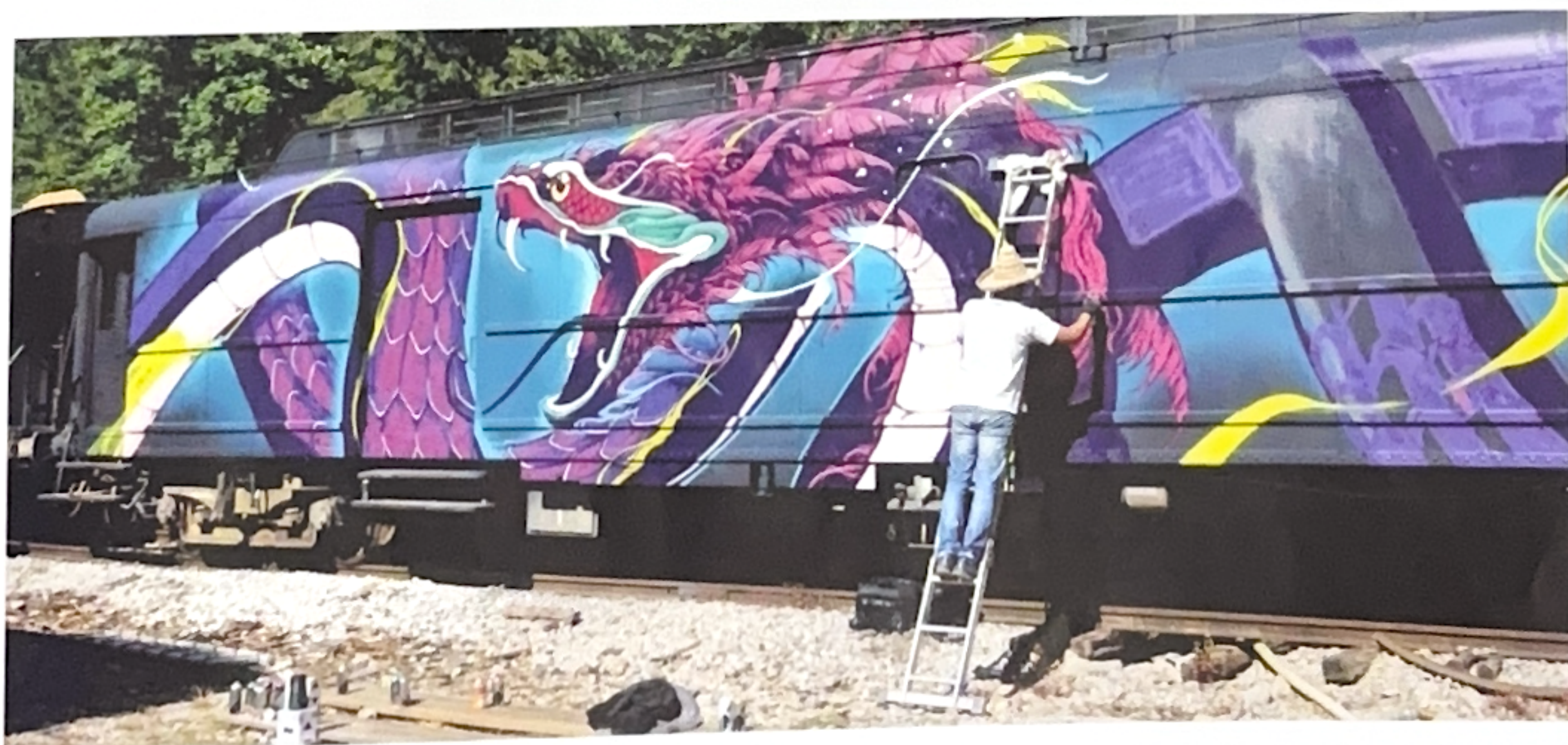


25 GRAPPEURS
EN ACTION



Pour la 3^e année consécutive, 25 artistes français et européens ont investi en juillet le site du Coni'fer à Fontaine Ronde pour décorer, sous le regard de touristes attentifs et convaincus, plusieurs wagons mis à leur disposition par notre association. «Ce festival permet de valoriser et de protéger notre matériel» explique Louis POIX. Ces wagons, autrefois victimes de «gribouilles» qui s'imaginaient artistes, sont principalement exposés en gare des Hôpitaux-Neufs, offrant aux nombreux automobilistes un spectacle gratuit et permanent ■

Rendez-vous pour une 4^e édition.



NOS VILLAGES

LES HÔPITAUX-VIEUX

Dans ce numéro 27 de La Cheminée, nous poursuivons notre voyage dans les différents villages qui jalonnent le parcours de notre Train Touristique Pontarlier / Vallorbe LE CONIFER.

Petite halte aux Hôpitaux-Vieux, dont le maire est un certain Louis POIX, par ailleurs Président de l'Association qui gère Le Conifer.

480 Trouille-Bourreaux peuplent cette commune de 1423 hectares, (67% de forêt), dont le point le plus bas se situe sur le site de la gare de Fontaine Ronde (955 m.) et qui culmine à la pyramide du Mont-de-l'Herba (1303 m.).

Deux théories quant à l'historique du nom de la commune :

1^{re} - Jean 1^{er} fonde l'hôpital viel, qui précède la création de l'Hôpital-Neuf, plus près de Jougne,

2^e - Terme issu de l'hospitalité qu'offraient les habitants aux voyageurs, notamment pendant les rigueurs de l'hiver.

Quelques monuments agrémentent la traversée du village comme la Chapelle dédiée à Sainte Philomène,



la mairie construite en 1826 et rénovée récemment et la nouvelle fromagerie qui date de 2021 et remplace celle construite en 1920.

Cette charmante commune, essentiellement agricole, abrite aussi le siège de la Communauté de Communes Lacs et Montagnes du Jura, une caserne de pompiers pour le centre de secours du Mont-d'Or et le site nordique de la Seigne, comprenant le site de biathlon, une piste de skis roues et une installation de neige de culture ■



UN ÉTÉ FESTIF ET ANIMÉ

Si l'été 2020 fut tristounet pour cause de pandémie, celui de 2021 a permis de renouer avec les traditionnelles animations du Coni'fer.

Démarrage haut en couleurs avec l'habituel «**Festival Art on Train**» en juillet. Près de 25 graffeurs européens ont exprimé leurs divers talents et décoré pendant 2 jours plusieurs wagons mis à leur disposition par l'association. Un spectacle apprécié par les touristes, en particulier les plus jeunes. Rendez-vous pour une 4^e édition.

Fidèle d'entre les fidèles, notre ami suisse Henri était présent au mois d'août au pied de **sa meule** pour expliquer aux visiteurs la lente fabrication à l'ancienne d'un excellent charbon de bois.

Ses explications étaient quelquefois couvertes par la frappe ancestrale **du marteau sur l'enclume** de nos **forgerons** qui façonnent de multiples objets et outils sous les yeux admiratifs des touristes.

Naturellement nos «**Guinguettes**» ont attiré beaucoup de personnes, ravies de passer une bonne soirée grâce à nos orchestres ou accordéonistes, tout en savourant roestis et charcuteries locales.

Nouveauté cette année, nos «**miss accordéon**» étaient souvent présentes pour accueillir les voyageurs et rendre leur séjour agréable lors de la halte à Fontaine Ronde.

Des bénévoles, sous l'impulsion de Renée Fabre ont transformé une ancienne **voiture postale en wagon exposant** l'histoire du Coni'fer. Une réussite si l'on juge la fréquentation de l'exposition durant tout l'été.

Superbe innovation cette année avec, à deux reprises, un magnifique **spectacle équestre** à Fontaine Ronde. Les Cavaliers de tous les Temps, une équipe basée dans notre région, ont reglé petits et grands avec un spectacle exécuté par de magnifiques chevaux pilotés par des cavaliers et cavalières émérites. On en redemande.

Cerise sur le gâteau pour clôturer cet été animé avec **le train de la gastronomie** le dimanche 26 septembre. Trois wagons restaurant, dont notre mythique Orient Express, ont permis à près de 180 personnes de se régaler grâce aux multiples talents de David COUR, chef du restaurant Edelweiss aux Hôpitaux-Neufs. ■



LE CONI'FER POURSUIT SA VOIE EN DIRECTION DE PONTARLIER

En cette mi-octobre 2021, Louis Poix et «Moustache», juchés tous deux sur leurs pelleteuses, poursuivent l'aménagement du site de Fontaine Ronde, avec création d'une piste pour piétons et cyclistes jusqu'à la maison Ravachol, distante de 500 M.

L'association en profite pour amener l'eau et l'électricité dans le bâtiment précité.

En contrebas de la maison Ravachol, 800 mètres de voies sont déjà posés, auxquels s'ajouteront 800 autres mètres au printemps 2022.

Il faudra aussi réaliser des travaux pour éradiquer une falaise qui, dans l'état actuel, ne permet pas de créer une piste parallèle à la voie ferrée, et qui sera utilisée, notamment par les grumiers, pour rejoindre Combe Motta.

Ces travaux, pris en charge par le Conseil Départemental, ont été validés par le Centre d'Etudes et d'Expertise sur les risques, l'environnement, la mobilité et l'aménagement (CEREMA).



Si tout se passe bien, il conviendra ensuite d'installer un PN pour traverser la RD 44 (route de Montperreux) et atteindre le terminal prévu pour la scierie Girod. A suivre donc !!! ■



NEW GEREZA

Imaginée et développée par Jean Michel DELFINO, patron de l'entreprise Logarithmes, **GEREZA** est une véritable centrale de réservation spécialement conçue pour l'exploitation ferroviaire et permettant, entre autres, la vente de billets à notre chalet d'accueil ou par internet.

Le Coni'fer utilise **GEREZA** depuis plus de deux ans et vend par son intermédiaire plus de 2000 billets chaque année.

2022 marquera une grande évolution de la centrale de réservation avec deux innovations majeures :

- L'intégration dans les billets d'un guide touristique, patrimonial et pratique grâce à un QRCode,

- Un partenariat avec la **FACS** (Fédération des Amis des Chemins de Fer Secondaires) qui permettra de recueillir des dons pour la restauration de matériels ferroviaires. Les touristes pourront, lors de l'achat d'un billet, ajouter une somme dont bénéficiera notre association pour réhabiliter du matériel comme par exemple la Locomotive SIERRE.

Ces évolutions entreront en fonction dès la prochaine saison.

geReza

Made by
LOGARITHMES
FOR THE FUTURE



Intégrez un guide dans vos billets !

EN FONCTION DU TRAJET

InfoPratique

- ✓ Plan d'accès
- ✓ Lien GPS
- ✓ Infos gares
- ✓ Accès au train
- ✓ ...

InfoPatrimoine

- ✓ Historique de la ligne
- ✓ Origine du matériel roulant
- ✓ Travaux de restauration
- ✓ Sur la locomotive en tête
- ✓ Sur la voiture où je me trouve

InfoTouristique

- ✓ Visite des territoires
- ✓ Description du trajet
- ✓ Guide du lieu de destination
- ✓ Liste des restaurants
- ✓ ...



📞 06 71 40 58 75

La prochaine **Assemblée Générale**
de notre association aura lieu le:
Samedi 18 juin 2022 à 16 heures aux Hôpitaux-Vieux



Chemin de Fer Touristique Pontarlier-Vallorbe
Place de la Mairie - 25370 LES HÔPITAUX-NEUFS

Le Coni'Fer APPEL A COTISATION

Chers (es) amis (es) du Coni'Fer
Comme chaque année, nous vous demandons,
vous qui soutenez notre association, de bien vouloir adresser
votre cotisation 2022 à l'adresse ci-dessous:

D'avance Merci
Pierre Passard, Trésorier

MEMBRE ACTIF : 50 €

MEMBRE BIENFAITEUR : à partir de 100 €

CFTPV - 25370 LES HÔPITAUX-NEUFS - B.P. 8

RENSEIGNEMENTS OU RÉSERVATIONS «Le Coni'Fer» :
Gare des Hôpitaux-Neufs (25370) - Tél./Répondeur/Fax : 03 81 40 40 40