



## LE MOT DU PRESIDENT

*Chers amis (es)*

Nous sommes bientôt à la mi 2009. Nouveau numéro de "La Cheminée du Coni'Fer", juste avant le début d'une nouvelle saison estivale. Dans cet édito, je voudrais tout d'abord revenir sur notre activité hivernale, riche en événement, bien sur mais aussi sur le succès de cette nouvelle formule puisque c'est la seconde année que le train circule régulièrement en saison d'hiver.

Malgré quelques problèmes du au fort enneigement que toute la région a connu cet hiver... la clientèle a encore une fois été au rendez-vous. Pour cette deuxième saison, les journées dédiées à la Saint Cochon ont été un franc succès. Durant les vacances de Février, ce ne sont pas moins de 3 cochons que Just a débité, pour le plus grand bonheur des touristes qui en plus ont pu acheter la viande sur place, mais nous y reviendront plus loin. Je voudrais quand même profiter de ce petit mot pour adresser à Just, mes félicitations et mes remerciements pour tout le travail effectué.

Pour la prochaine saison, et bien que nous soyons nous aussi impactés par la crise, nous avons déjà plusieurs réservations pour des trains repas et promenade... oh certes, ce n'est pas l'euphorie, mais on peut dire sans sauter comme un cabri que ça ne commence pas trop mal.

Autre sujet important, pour ce nouvel été, le spectacle son et lumière est reconduit. Cette année, douze soirées durant, comédiens et figurants régaleront à nouveau le public sur le thème de la création et de l'histoire du Pontarlier Vallorbe et du Coni'Fer. Comme chaque année également, je ne finirai pas ce mot sans vous dire que Le Coni'Fer a toujours besoin de bras, besoin de vous tous et de vos connaissances. Si vous souhaitez aider l'association, les postes à pourvoir sont nombreux, Chauffeurs vapeur, mécanos vapeur et Diesel, contrôleurs, mais aussi plus simplement figurants pour le spectacle. En se projetant plus loin, et histoire de pouvoir pérenniser les années de travail passées, Nous souhaitons aussi transmettre notre savoir aux plus jeunes. Si vous êtes intéressés, par le train en général, si vous connaissez des personnes pour lesquelles notre aventure suscite un intérêt, n'hésitez pas à nous contacter.

Bonne lecture à toutes et à tous, Merci

Louis POIX.

## SOMMAIRE

LE MOT DU PRESIDENT

LE CHALET VENTE DE BILLETS

UN PEU D'HISTOIRE...

ET LES HORAIRES

DU PONTARLIER VALLORBE

ANIMATIONS HIVERNALES :

LA SAINT COCHON

LA MAISONNETTE DE

COMBE MOTTA

FONDATION DU PATRIMOINE

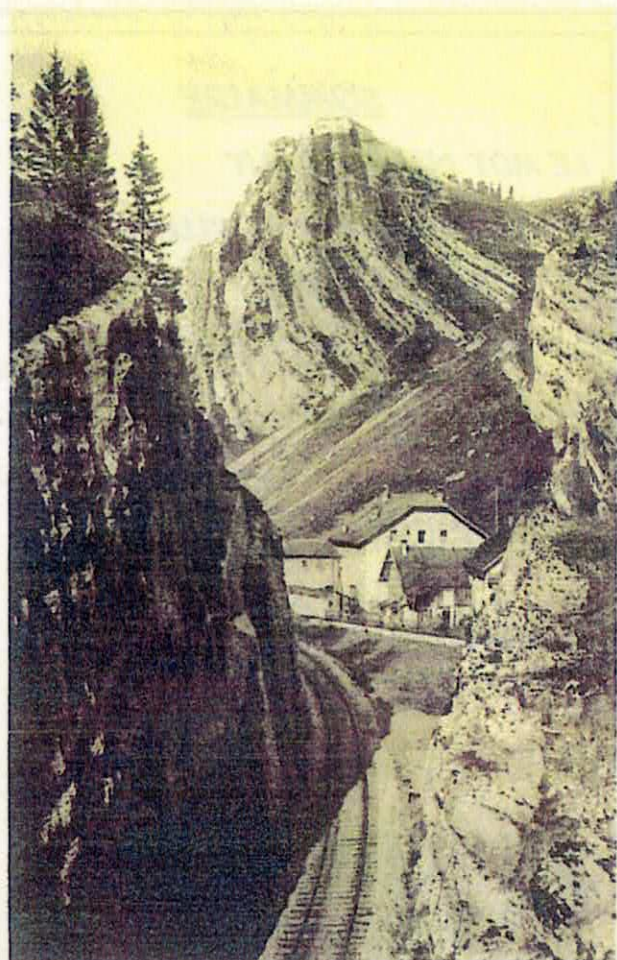
SON ET LUMIERE 2009

HORAIRES ETE 2009



Dès cet été, le chalet vente de billets entrera en service. Commandé l'an passé à la société Claudet de Frasné, ce sont les frères Passard qui se sont chargés de son montage et de l'aménagement intérieur. Plus grand, plus fonctionnel que ceux qui étaient installés provisoirement auparavant, il devrait permettre aux personnels en charge de la billetterie de travailler dans de meilleures conditions et offrir aussi la possibilité de confectionner une vitrine destinée à vendre les produits estampillés "Coni'Fer".

# Un peu d'histoire... et les horaires du Pontarlier Vallorbe



4638 PONTARLIER  
LA VOIE FERRÉE DANS LA GLOUSE ET LE FORT LARMONT

## ***Été 1914 : la fin d'une grande époque pour la ligne***

*La Première Guerre mondiale a éclaté en automne 1914. Elle a donné lieu à de grands bouleversements ferroviaires.*

*En 1915, le tunnel du Mont d'Or a été percé, ouvrant une liaison directe Frasné-Vallorbe. La ligne Pontarlier-Vallorbe, devenue régionale, a décliné avant d'être abandonnée.*

*L'horaire de l'été 1914 fourmille d'informations intéressantes sur ce que fut la ligne la dernière année où les trains Paris-Milan l'ont utilisée.*

## ***Le trafic***

*Cinq trains directs reliaient quotidiennement Paris à Milan : deux de jour et trois de nuit. Un esprit de classe était manifeste : trois ne comportaient que la 1<sup>ère</sup> et la 2<sup>ème</sup> classe et un seul était aussi accessible aux voyageurs de 3<sup>ème</sup> classe (l'actuelle 2<sup>ème</sup>). Le cinquième circulant sous la dénomination PM/MP (Paris-Milan) était catalogué « Luxe » et ne conduisait que des wagons-lits. En été, ce train comportait une tranche Calais-Paris-Interlaken détachée à Pontarlier (PO/OP Paris-Oberland). Aucun wagon-restaurant n'était mentionné sur la ligne ; mais trois courses figuraient sur le parcours Lausanne-Brigue/Domodossola/Milan.*

*Le trafic régional comprenait cinq omnibus, dont quatre de et jusqu'à Lausanne. Ces trains n'avaient que des voitures de 2<sup>ème</sup> et de 3<sup>ème</sup> classe.*

(Collection Jean Michel)

## ***Adresses utiles pour les amateurs d'horaires :***

- | — [www.timetables.ch](http://www.timetables.ch), sous reprints Kursbuch Bürki Sommer 1914
  - | « Guide des voyageurs en Suisse », Fr. 28.—
  - | Bureau de vente des indicateurs étrangers
  - | Verkaufsstelle für ausländische Kursbücher
  - | Hauptbahnhof D62 – Büro 073
  - | (CH) 9001 St. Gallen
- | — [www.amazon.fr](http://www.amazon.fr) sous Thomas Cook Publishing /Cook timetable
  - | ... European Timetable Winter 2008/2009 € 19.74
  - | ... Overseas Timetable Winter 2008/2009 € 17.44
  - | ... European Timetable Winter 2008/2009 € 19.74
  - | ... Overseas Timetable Winter 2008/2009 € 17.44

## Durée du trajet

Les directs mettaient entre 35 et 38 minutes de Pontarlier à Vallorbe et 2 à 3 minutes de plus dans l'autre sens. Les omnibus étaient évidemment plus lents : entre 40 et 50 minutes en direction de Vallorbe et 3 à 20 minutes de plus en direction de Pontarlier. On note un temps d'arrêt relativement bref à Vallorbe : entre 6 et 15 minutes pour les directs et entre 10 et 26 minutes pour les régionaux. Entre Paris et Vallorbe, les directs mettaient autour de huit heures, contre 3 h. ¼ actuellement avec le TGV.

## Les gares intermédiaires sur la ligne

Les omnibus ne s'arrêtaient que deux fois : aux Hôpitaux-Neufs-Jougne et au Frambourg. Sur la ligne de Neuchâtel, il y avait une station « Mijoux ».

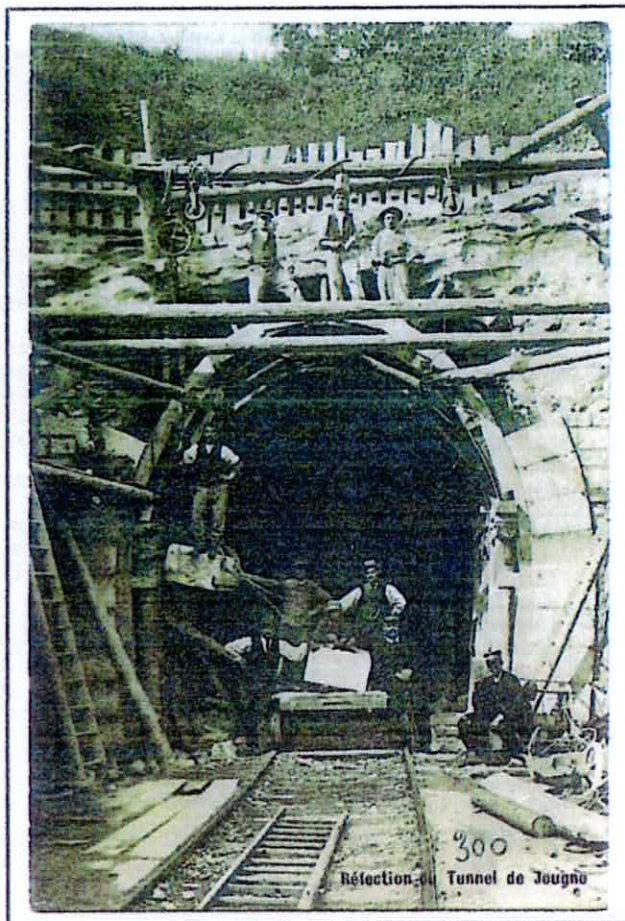
La distance mentionnée à l'horaire était de 26 Kms dans le sens Vallorbe-Pontarlier et 28 dans l'autre sens (peut-être pour une raison tarifaire).

## Particularités de l'horaire

La consultation de l'horaire soulève deux difficultés :

--- A la différence du système actuel de 24 heures, on avait à l'époque le système des deux fois 12 heures, à savoir le temps du jour de 6 h. du matin à 6 h. du soir, puis on recommençait la même numérotation pour la nuit. Pour s'y retrouver, les chiffres de la nuit étaient soulignés.

--- La France vivait à l'heure de l'Europe occidentale (HEO), tandis que les Suisses et les Italiens réglaient leurs montres sur l'heure de l'Europe centrale (HEC). Le train en provenance de Lausanne qui arrivait à Vallorbe à 8.00 repartait pour Pontarlier à 7.08.



(Collection Jean Michel)



Photo Thierry Delacroix)



(Photo Hervé Lordi)

**Pontarlier-Valloire** valable jusqu'au jour de l'ouverture du tunnel

GEORGE C. WILSON

[illegible]

(Km)	(per arrondissement)	mPM	138	1304	40	4306	1310	4314	1314	1318	4320	48	1324	1328	432	1330
		Luxe	1-2	2-3	1-3	3	2-3	2-3	2-3	2-3	3	1-2	2-3	2-3	1-2	2-3
London	} 219m	1100	205	500	205	—	—	—	—	—	—	900	—	—	—	—
Paris		755	105	800	550	—	—	—	—	—	—	825	—	—	—	—
Dijon		1228	204	107	341	—	415	—	—	544	—	826	900	—	—	—
Pontarlier		250	412	345	555	—	817	—	—	1134	—	846	407	—	—	—
Pontarlier	♀	313	422	440	610	—	832	915	915	100	—	300	435	—	—	—
5 Francheville	♀	—	—	448	—	—	839	930	930	108	—	—	444	—	—	—
18 Hôpitaux-Neufs-Jougne	♀	—	—	512	—	—	900	1015	1015	130	—	—	509	—	—	—
28 Vallorbe	♀	348	500	525	645	—	912	1035	1035	143	—	337	525	—	—	—
	♀	448	600	625	745	—	1012	1135	1135	243	—	437	625	—	—	—
du Brassus 15	♀	—	—	650	—	—	870	—	—	330	—	—	—	—	—	—
28 Vallorbe	♀	500	615	635	800	810	1047	1152	1245	255	349	445	645	845	1027	—
31 Le Day 15	♀	—	—	643	—	—	855	1200	1251	305	357	—	651	855	—	—
38 Groy-Romainmôtier	♀	—	—	655	—	—	1107	1223	1303	315	418	—	701	907	—	—
44 Arnex	♀	—	—	704	—	—	1116	1239	1312	324	435	—	710	918	—	—
49 La Sarraz	♀	—	—	711	—	—	1123	1232	1319	331	447	—	717	926	—	—
Bifurc de Dailens	ar	—	—	—	—	—	—	—	—	—	456	—	722	—	—	—
57 Gossoney 16 40	♀	—	—	724	835	840	1134	1251	1332	344	456	536	630	731	940	—
61 Vuillens-la-Ville 40	♀	—	—	730	—	—	1140	1333	1435	357	466	—	639	737	947	—
65 Bussigny 40	♀	—	—	737	—	—	1146	1403	1535	366	476	—	648	744	954	—
67 Renens 40	♀	—	—	742	—	—	1151	1456	1564	402	541	—	657	749	1000	—
72 Lausanne 17 40	♀	548	705	750	853	1005	1158	143	204	402	548	705	757	1008	1113	—
Lausanne 11	♀	—	710	817	1012	1215	—	218	218	437	—	618	828	1034	1225	—
Bern 11	♀	—	907	1027	105	105	335	435	435	757	—	827	1148	1233	1440	—
Lausanne 11	♀	—	655	805	917	955	1150	1250	1405	405	600	700	858	1008	1120	—
Genève 11	♀	—	820	1000	1225	1150	1252	405	405	600	—	852	1058	1155	1210	—
Lausanne 22	♀	558	720	820	910	1040	1215	215	215	440	—	555	815	1025	1140	—
Vevey 22	♀	615	737	900	926	1120	1232	242	242	518	—	612	852	1052	1158	—
Montreux 22	♀	624	747	918	936	1142	1243	257	257	537	—	622	916	1108	1209	—
Villeneuve 22	♀	—	—	932	—	1204	1256	312	312	556	—	—	936	1120	—	—
St-Maurice 22	♀	657	815	—	1015	1252	127	350	350	640	—	652	1029	1158	1244	—
Sion 22	♀	737	900	—	1050	—	221	457	457	—	—	733	—	—	130	—
Viège 22	♀	825	950	—	1151	—	317	612	612	—	—	824	—	—	—	—
Brigue 22	♀	835	1002	—	1202	—	329	625	625	—	—	835	—	—	233	—
	♀	920	1055	—	1300	—	430	738	738	—	—	923	—	—	340	—

er Mai 1914. **Lausanne-Valloirbe-Pontarlier-Dion-Paris. 14**

Valloire-Pontarlier valable seulement jusqu'au jour de l'ouverture à l'exploitation de la ligne du Mont d'Or.

Les billets émis à l'onneur du parti suisse pour sociétés et écoles ne sont pas valables dans les express 31 et 45; l'ont exception les billets de sociétés et écoles Tre et 20 cl. pour Pontarlier. — Les billets de train de luxe avec surprime pour wagons-lits. — Les billets de train de luxe pour sociétés et écoles ne sont pas valables dans ce train.

↳ Correspondance pour Bressan au Day.  
 ✦ Le train 46 prend à Romans des voyageurs, mais n° en laisse pas.  
 ✦ du 1er juin au 15 Septembre.  
 ✦ les dimanches dus le 31 Mai.

↳ Correspondances de Geneva à Lyon.  
 ✦ des le 1er Juillet.  
 ↳ Correspondance d'Yverdon à Baill.

Km	(1er arrondissement)	1301 2-3	*31 1-2	1307 2-3	1311 2-3	1317 2-3	37 1-2	1317 2-3	1323 2-3	1325 2-3	43 1-3	*45 1-2	MMP Luxe
	Milan 220 . . . . .	—	1150	—	—	8605	845	—	—	—	220	400	500
	Domodossola 22 . . . . .	—	235	—	—	848	1117	—	—	—	507	650	725
	Brigue 22 . . . . .	—	495	—	—	1015	1240	—	—	—	633	812	853
	Viège 22 . . . . .	—	—	—	—	1027	1252	—	—	—	645	824	905
	Sion 22 . . . . .	—	452	—	520	1116	131	—	—	—	738	907	950
	St-Maurice 22 . . . . .	—	541	—	643	1215	210	—	215	522	830	950	1028
	Villeneuve 22 . . . . .	—	515	—	730	1252	—	—	259	607	909	—	—
	Montreux 22 . . . . .	—	610	—	746	108	239	—	318	626	915	1021	1124
	Vevey 22 . . . . .	—	620	—	809	122	250	—	338	627	930	1031	1114
	Lausanne 22 . . . . .	—	646	—	847	143	310	—	415	720	950	1050	1133
	Genève 11 . . . . .	—	536	—	805	1243	260	—	335	545	900	946	—
	Lausanne 11 . . . . .	—	658	—	850	1204	305	—	430	573	1015	1120	—
	Bern 11 . . . . .	—	247	—	700	1110	—	—	230	442	613	748	930
	Lausanne 11 . . . . .	—	444	—	858	200	—	—	436	613	807	1102	1127
	Lausanne 17 40 . . . . .	—	703	720	1005	215	330	—	520	750	1030	1107	1145
5	Renens 40 . . . . .	—	—	727	1013	213	—	—	535	758	—	1112	—
7	Bussigny 40 . . . . .	—	—	732	1018	228	—	—	542	753	—	—	—
11	Vufflens-la-Ville 40 . . . . .	—	—	738	1025	234	—	—	550	—	—	—	—
13	Cossonay 16 40 . . . . .	—	—	745	1033	242	—	—	600	805	—	—	—
	Bifurc. de Dailiens . . . . .	—	—	—	—	—	—	—	—	1813	—	—	—
23	Le Sarraz . . . . .	—	—	758	1048	255	—	—	617	819	1055	—	—
28	Arnex . . . . .	—	—	808	1100	306	—	—	630	829	—	—	—
34	Groy-Romainmôtier . . . . .	—	—	820	1115	320	—	—	646	842	—	—	—
44	Le Day 15 . . . . .	—	—	839	1137	341	—	—	728	901	—	—	—
46	Vallorbe . . . . .	—	800	845	1143	347	428	—	715	907	1130	1213	1247
	p. Brassus 15 . . . . .	—	830	880	1128	335	555	—	—	8853	—	—	—
46	Vallorbe { HEG . . . . .	525	808	855	1155	→	437	500	725	—	1138	1220	1253
	{ HEU . . . . .	425	708	755	1055	—	337	406	625	—	1038	1120	1153
55	Hôpitaux-Neufs-Jougne . . . . .	448	—	818	1120	—	—	423	652	—	—	—	—
68	Frambourg . . . . .	518	—	838	1142	—	—	443	717	—	—	—	—
72	Pontarlier . . . . .	520	748	847	1150	—	415	450	725	—	1115	1157	1230
	Pontarlier } 219e . . . . .	546	810	918	1226	—	440	455	757	—	1135	1222	1245
	Dijon . . . . .	1059	1200	136	444	—	651	912	1057	—	140	210	230
	Paris . . . . .	510	1230	650	—	—	700	—	455	—	620	700	715
	London . . . . .	—	—	—	—	—	—	—	325	—	325	510	—



*Durant les vacances de Février, Fontaine Ronde a été le théâtre d'une abominable boucherie ! C'était la Saint Cochon ! Mais rassurez vous... c'était pour la bonne cause ! Ce ne sont pas moins de 3 cochons qui ont été achetés à l'abattoir et travaillés sur place par notre ami Just, à la plus grande surprise des gens qui ont pris le train durant cette période. Ces personnes ont pu acheter leur viande sur place, qualité et...fraîcheur garantie !!!*



**LA VICTIME**

**L'EXECUTEUR**

**... LE COMMANDITAIRE**



*C'est notre ami Denis Paulin, qui le premier, a eu l'idée de cette animation autour des circulations hivernales. Un igloo, monté sur la base d'une structure métallique a même été construit... Grâce à la neige particulièrement abondante cet hiver et à la dextérité de Pierre Passard à la fraiseuse à neige, celui-ci a permis à nos bouchers de travailler dans d'assez bonnes conditions.*





Après plusieurs semaines de travaux, la maisonnette de Combe Motta est désormais beaucoup plus accueillante qu'avant. L'intérieur de cette ancienne maison de garde barrière a été entièrement réaménagé.

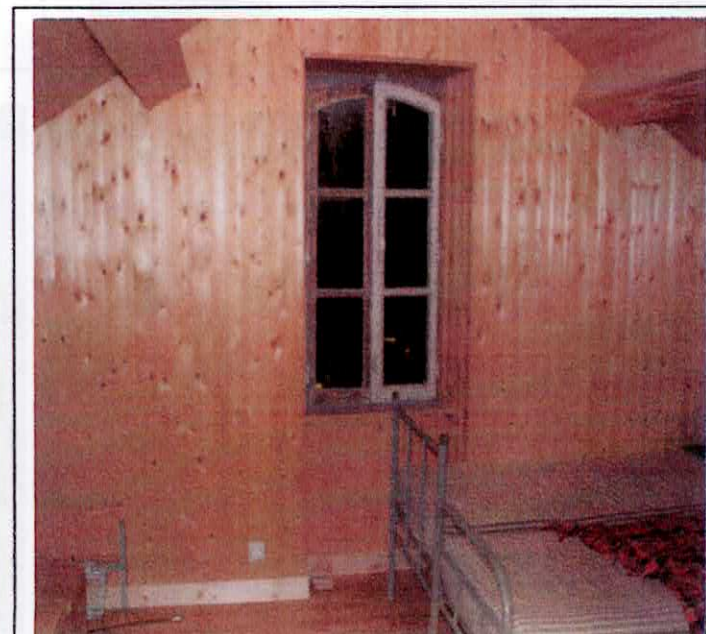
A l'étage deux chambres entièrement rénovées en lambris permettent à 4 ou 5 personnes de venir y dormir en toute quiétude.

Au rez-de-chaussée, La salle de réunion qui avait fait elle aussi l'objet d'une première tranche de travaux il y a trois ans a été entièrement terminée.

Pierre Passard et son frère, ont fabriqué une superbe table ronde qui trône maintenant au centre de cette pièce et qui avec la cheminée sont un peu l'âme de la maison.

C'est aussi dans cette pièce que toutes les 6 semaines environ se déroule le Conseil d'Administration de l'association.

Prochaine étape, avant que la maisonnette ne soit entièrement fonctionnelle, l'arrivée de l'eau courante, pour laquelle nous avons effectué une demande de branchement et la construction d'une salle de bain et des toilettes.



**MARS 2009**

**FONDATION DU PATRIMOINE :**

**CA DEMARRE FORT !**

Le Coni'fer prévoit l'avenir ...

Quand la ligne sera prolongée, il faudra penser à remplacer la "TIGERLI".

La "Y150" devra alors être prête ! Les travaux de rénovation ont déjà commencé et les premiers essais de pression ont été réalisés : ils sont plutôt favorables !!

C'est pourquoi, nous avons signé le 4 mars 2009 une convention avec la Fondation du Patrimoine, afin d'ouvrir une souscription pour nous aider à la rénover. Deux généreux donateurs ont déjà répondu à l'appel : qu'ils en soient remerciés ! Mais, il faudra en trouver d'autres ! Nous comptons sur vous pour en parler dans votre entourage, à des particuliers, mais aussi à des entreprises.

Envoyés à la Fondation du Patrimoine, au bénéfice du Coni'fer, les dons sont déductibles des impôts. Des formulaires seront disponibles à la gare des Hôpitaux Neufs, au départ des trains, auprès de l'Association.

Nous vous tiendrons au courant de l'avancée des travaux et de l'évolution de la souscription par le biais de "La Cheminée" et de notre site internet. Merci d'avance !



**ETE 2009**

**SPECTACLE SON ET LUMIERE :**

**LES DATES DES SOIREEES !**



Pour la 4<sup>ème</sup> année consécutive, un spectacle son et lumière sera joué à Fontaine Ronde.

Comme l'an passé, c'est le scénario écrit et réalisé par Denis Paulin qui animera ces soirées.

Vous trouverez juste en bas et à gauche de cette page les dates et horaires de ces spectacles.

**SOIREE SPECTACLE SON ET LUMIERE**  
**29 et 30 Juillet**  
**1. 2. 5. 6. 8. 9. 12. 13. 14 et 16 Août**  
**Départ : 21h00**  
**Gare des Hôpitaux NEUFS**





CHAMP DE PETIT TOURISTIQUE  
PORTAUBERT - VALLOIRE  
PLAZ DE LA MAIRIE  
25370 LES HOPITAUX NEUFS

# LE CONI'FER 2009

## HORAIRE DES CIRCULATIONS ESTIVALES

Du 7 au 28 Juin 2009 : les Dimanches : Départ à 15h00.

Du 1<sup>er</sup> au 12 Juillet 2009 : les Mercredis, Samedis, Dimanches : Départ à 15h00.

Du 14 Juillet au 30 Août 2009 : Tous les jours: Départ à 15h00.

Du 6 au 27 Septembre 2009 : les Dimanches : Départ à 15h00.

## TARIFS ALLER / RETOUR

Adultes.....	8,00 Euros
Enfants de 6 à 16 ans.....	4,00 Euros
Enfants de moins de 6 ans.....	GRATUIT
Groupes à partir de 20 personnes :.....Adultes : 6 Euros.....Enfants : 3 Euros	
Personnes à mobilité réduite et Accompagnateurs :.....	6 Euros

SOIREE SPECTACLE SON ET LUMIERE  
29 et 30 juillet  
1, 2, 5, 8, 9, 12, 13, 14 et 16 août  
Départ : 21h00  
Gare des Hôpitaux Neufs

### Toute l'année : Trains spéciaux sur réservation

Voyage spécial en traction diesel : 380 Euros

Voyage spécial en traction vapeur : 750 Euros

Voyage avec restauration dans le wagon restaurant : le tarif comprend le voyage + apéritif, fondue au Comté ou repas Franc-Comtois, dessert, vin (1 bouteille Bourgogne Aligoté pour 4 personnes) et café.

Attention ! Voyage restauration minimum 25 Personnes (Sinon prix sur base de 25 Personnes)

Fondue : Adultes : 34 Euros,

Enfants : 17 Euros

Repas Franc-Comtois : Adultes : 34 Euros,

Enfants : 17 Euros

Pour tous renseignements ou réservations : Tél / répondeur / fax : 03.81.49.10.10

Ou sur notre site Internet : [www.coni-fer.org](http://www.coni-fer.org)

## LE CONI'FER

### GARE DES HÔPITAUX NEUFS (25370)

### 03.81.49.10.10.

### [www.coni-fer.org](http://www.coni-fer.org)